

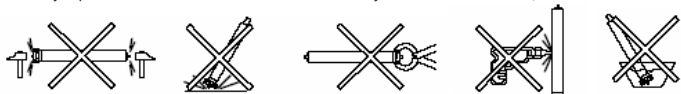
1-1 INTRODUCCIÓN, INSTRUCCIONES DE USO Y SEGURIDAD PARA LA INSTALACIÓN

El motor radio JE50R4SH (eRS4) está especialmente diseñado para ser instalado en persianas con cajón de aluminio o pvc y persianas enrollables tradicionales Automatic limit switch set up.

- Programación automática de los finales de carrera.
- Detección automática de obstáculos, durante la bajada.
- Detección automática a resistencias anómalas, durante la subida (por hielo o desplazamiento de las lamas).
- Bloqueo de la persiana cuando está cerrada (conjuntamente con tirantes rígidos), incrementando la protección anti-intrusión.
- Sistema Rolling Code. 433.92 MHz.
- Punto intermedio fácilmente programable.
- Memorización de nuevos emisores a través del original.
- Posibilidad de conexión a un pulsador unipolar

Estimado cliente, le rogamos que lea con cuidado los siguientes consejos, destinados a garantizar el correcto funcionamiento del motor y la seguridad de las personas

- No permitir nunca a los niños jugar con interruptores u otros dispositivos de control.
- Mirar la persiana mientras se mueve y asegurarse de que nadie se acerque antes de que se haya cerrado completamente.
- Comprobar periódicamente el correcto funcionamiento de la instalación.
- Asegurarse de que no se pueda accionar el motor cuando se realicen trabajos en las cercanías (por ejemplo, cuando se lavan las ventanas se aconseja cortar la alimentación).



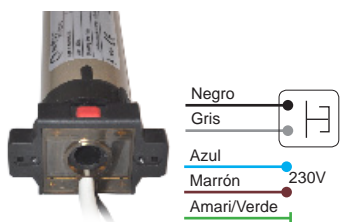
UNA INSTALACIÓN INCORRECTA PUEDE CAUSAR LESIONES GRAVES.
SEGUIR TODAS LAS INSTRUCCIONES DE INSTALACIÓN

- Componentes suplementarios para la realización de la instalación como adaptadores y soportes, tienen que ser elegidos con cura entre los ofrecidos por el fabricante "Jolly Motor España, s.l." o por su red de venta. Estos artículos están presentes en el catálogo.
- Nuestros motorreductores están previstos y dimensionados exclusivamente para el accionamiento de persianas, pequeños cierres metálicos en el ámbito privado y toldos de sol. Otros empleos del motorreductor se deben discutir anticipadamente con el productor, ya que requieren su aprobación. Se pide expresamente que se cumplan las normas vigentes.
- Antes de instalar el motor, quitar los cables superfluos y deshabilitar los aparatos que no sean necesarios para el funcionamiento motorizado.
- El cable de alimentación y el cable de mando se deben fijar con cuidado en el interior de la caja para evitar que entren en contacto con las piezas en movimiento (tubo o persiana).
- Los tornillos que se utilicen para la fijación de la persiana no deben tocar el motor en ningún caso.
- El motor debe estar protegido contra el contacto con el agua.
- El aro adaptador que acciona el final de carrera, no se debe perforar o girar antes de la instalación y se debe situar perfectamente en el tubo enrollador.
- Las piezas en movimiento de la instalación situadas a una altura inferior a 2,5 m desde el pavimento deben estar protegidas.
- Si se instala el motor en una caja, ésta debe ser inspeccionable para permitir regular y controlar la instalación.
- El diámetro interior mínimo del tubo enrollador debe ser superior a 47 mm.
- En los accionamientos activados mediante un interruptor de hombre presente, éste se debe fijar en las cercanías del aparato, pero lejos de las piezas móviles y a una altura de al menos 1,5 m

1-2 CONEXIONES ELÉCTRICAS

ATENCIÓN:

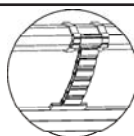
- La conexión de la línea al cuadro general deberá efectuarse con un protector bipolar cuya distancia de apertura entre los contactos sea de 3 mm.
- El motorreductor está preparado para un funcionamiento intermitente. De todos modos posee en su interior una protección térmica, la cual interrumpe la alimentación eléctrica en caso de sobrecalentamiento, por ejemplo: un funcionamiento continuado (más de 10 veces consecutivas). La vuelta al funcionamiento del motor llega después de un tiempo no inferior a 10 minutos, al final de los cuales la protección térmica se reanuda automáticamente.
- Sin embargo, nada más reanudada, el motor debe funcionar de forma breve: el funcionamiento regular del mismo será posible solo después del completo enfriamiento del motor (alrededor de 60 minutos).
- Si el cable de alimentación de este aparato estuviese dañado, deberá ser sustituido sólo por aquellos establecimientos de reparación reconocidos por el fabricante, puesto que son necesarias herramientas especiales. En caso contrario la garantía pierde vigencia.
- Para la instalación del motor donde el hilo es externo, tendrá que utilizarse el cable específico 05RN-F (que podrá solicitar al fabricante), o bien, será necesario proteger el cable estándar en P.V.C. (que viene incluido con el motor) introduciéndolo en tubos específicos para protegerlo de los agentes atmosféricos.
- El hilo de la antena que se encuentra en el final de carrera (lateral al cable de alimentación), se debe situar en el interior del cajón extendiéndolo todo lo posible, evitando que pueda entrar en contacto con las partes en movimiento. En caso necesario se puede colocar con un trozo de cinta adhesiva.



EL SIGNIFICADO DE LOS COLORES DE LOS HILOS CONDUCTORES, ES EL SIGUIENTE:
NEGRO: entrada para el pulsador

GRIS: entrada para el pulsador
AZUL: neutro de la alimentación eléctrica
MARRÓN: fase de la alimentación eléctrica
AMARILLO / VERDE: conexión a tierra.

1-3 SEGURIDAD PARA PERSIANAS: ANTI-INTRUSIÓN uso de tirantes de seguridad autoblocantes



Usando nuestro motor electrónico conjuntamente con unos tirantes rígidos autoblocantes, usted está añadiendo mayor seguridad a su persiana

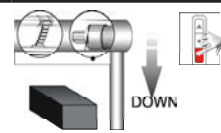


Éstos no permiten la apertura de la persiana a través de un movimiento anómalo de la misma. Únicamente a través del movimiento del propio motor la persiana se abrirá

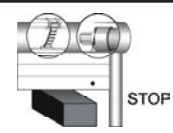
1-4 SEGURIDAD PARA PERSIANAS: DETECCIÓN DE OBSTÁCULOS uso con polea control motion



Usando la polea CM "control motion", en el eje de salida del motor, usted está añadiendo mayor seguridad a su persiana



La persiana comienza a descender hacia su punto de final de carrera de bajada

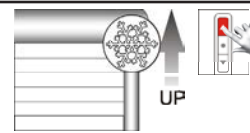


Durante el descenso se encuentra un obstáculo. Gracias a la polea "control motion", el motor parará la persiana, evitando un posible daño sobre la misma

1-5 SEGURIDAD PARA PERSIANAS: PERSIANA BLOQUEADA POR HIELO uso con polea control motion

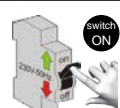


Usando la polea CM "control motion", en el eje de salida del motor, usted está añadiendo mayor seguridad a su persiana



Si la persiana, sus lamas, guías u otro componente se han congelado (en invierno), el motor electrónico detectará esta situación anómala automáticamente (al haber una resistencia extraña) y mantendrá parada la persiana como medida de protección de sus lamas

2-1 PROGRAMACIÓN PRIMER EMISOR a través de un corte de corriente OFF/ON



Conectar el motor a la corriente eléctrica 230V-50Hz
Posicionar el Interruptor en posición On



El motor realiza un leve movimiento en cada sentido, indicando que está listo para reconocer el primer emisor



Antes de 8 segundos, pulsar UNA vez en el botón de programación P3 (situado en la parte trasera del emisor)



El motor confirmará que ha reconocido el primer emisor, realizando un leve movimiento en cada sentido

NOTA: se debe conectar únicamente un motor a la corriente eléctrica o, al menos, asegurarse que el OFF/ON se realiza únicamente sobre el motor que queremos programar el emisor.

2-2 PROGRAMACIÓN PRIMER EMISOR a través del botón situado en la cabeza del motor



Con el motor conectado a corriente, pulsar (y soltar) UNA vez el botón situado en la cabeza del motor



El motor realiza un leve movimiento en cada sentido, indicando que está listo para reconocer el primer emisor



Antes de 8 segundos, pulsar UNA vez en el botón de programación P3 (situado en la parte trasera del emisor)



El motor confirmará que ha reconocido el primer emisor, realizando un leve movimiento en cada sentido

3-1 CORRESPONDENCIA ENTRE BOTONES DEL EMISOR Y EL MOVIMIENTO DE MOTOR

Verificar que las maniobras del motor se corresponden con los botones de subida y bajada en el emisor. Si estas no se corresponden, proceder de la siguiente manera



Pulsar SEIS veces el botón de programación P3 (situado en la parte trasera del emisor)



Inmediatamente, pulsar UNA vez en el botón de BAJADA



El motor verificará la maniobra, con un leve movimiento en cada sentido



NOTA: es recomendable pulsar UNA vez el botón de STOP, para salir de programación

3-2 CORRESPONDENCIA ENTRE BOTONES DEL EMISOR Y EL MOVIMIENTO DE MOTOR a través del botón en cabeza motor

Verificar que las maniobras del motor se corresponden con los botones de subida y bajada en el emisor. Si estas no se corresponden, proceder de la siguiente manera



Pulsar y mantener pulsado el botón existente en la cabeza del motor, por más de 4 segundos.



Al soltar el botón, el motor confirmará el cambio de sentido con un ligero movimiento en cada sentido

4-1 REGULACIÓN DEL FINAL DE CARRERA - PUNTO SUPERIOR o persiana abierta: utilizando el emisor



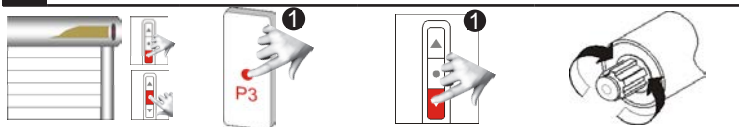
Llevar la persiana hasta el punto SUPERIOR deseado, pulsar el botón de Stop en ese punto

Pulsar UNA vez en el botón de programación P3 (situado en la parte trasera del emisor)

Inmediatamente, pulsar UNA vez en el botón de SUBIDA

El motor confirmará el final de carrera SUPERIOR, realizando un leve movimiento en cada sentido

4-2 REGULACIÓN DEL FINAL DE CARRERA - PUNTO INFERIOR o persiana cerrada: utilizando el emisor



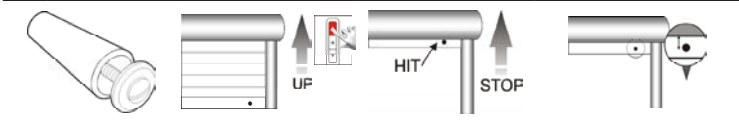
Llevar la persiana hasta el punto INFERIOR deseado, pulsar el botón de Stop en ese punto

Pulsar UNA vez en el botón de programación P3 (situado en la parte trasera del emisor)

Inmediatamente, pulsar UNA vez en el botón de BAJADA

El motor confirmará el final de carrera INFERIOR, realizando un leve movimiento en cada sentido

5-1 REGULACIÓN AUTOMÁTICA DEL FINAL DE CARRERA - PUNTO SUPERIOR o persiana abierta



Asegúrese que la persiana utiliza topes en su lama final (terminal)

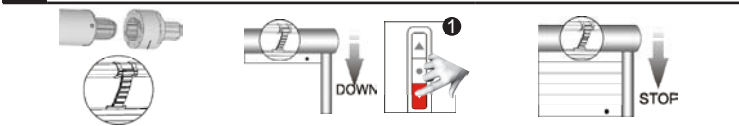
Pulsar la tecla de SUBIDA en el emisor

Tan pronto como el tope del terminal golpee contra el cajón, el motor parará la persiana

El motor memorizará un punto ligeramente inferior como el final de carrera SUPERIOR

Nota: el final de carrera de subida se memoriza por resistencia, esto significa que el tope del terminal debe presionar el cajón de la persiana (en la fase de memorización). Como medida de autoprotección de la persiana, el motor memorizará el final de carrera de subida en un punto ligeramente inferior al punto inicial. Nota: la memorización no se llevará a cabo si el motor no logra realizar un giro completo. En este caso alargará el recorrido para volver a memorizar el final de carrera.

5-2 REGULACIÓN AUTOMÁTICA DEL FINAL DE CARRERA - PUNTO INFERIOR o persiana cerrada



Asegúrese que el motor ha sido instalado con la polea "CM control motion" y la persiana utiliza tirantes rígidos

Pulsar la tecla de BAJADA en el emisor

Tan pronto como la persiana descienda completamente, el motor memorizará ese punto como su final de carrera INFERIOR

El motor confirmará el final de carrera INFERIOR, realizando un leve movimiento en cada sentido

Nota: la memorización no se llevará a cabo si el motor no logra realizar un giro completo. En este caso alargará el recorrido para volver a memorizar el final de carrera.

6-1 CANCELACIÓN DEL FINAL DE CARRERA - PUNTO INFERIOR o persiana cerrada



Pulsar TRES veces en el botón de programación P3 (situado en la parte trasera del emisor)

Inmediatamente, pulsar el botón de BAJADA UNA vez

El motor confirmará la cancelación del final de carrera de INFERIOR, realizando un leve movimiento en cada sentido

NOTA: es recomendable pulsar UNA vez el botón de STOP, para salir de programación

6-2 CANCELACIÓN DEL FINAL DE CARRERA - PUNTO SUPERIOR o persiana abierta



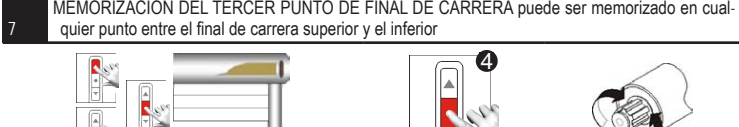
Pulsar TRES veces en el botón de programación P3 (situado en la parte trasera del emisor)

Inmediatamente, pulsar el botón de SUBIDA UNA vez

El motor confirmará la cancelación del final de carrera de SUPERIOR, realizando un leve movimiento en cada sentido

NOTA: es recomendable pulsar UNA vez el botón de STOP, para salir de programación

7 MEMORIZACIÓN DEL TERCER PUNTO DE FINAL DE CARRERA puede ser memorizado en cualquier punto entre el final de carrera superior y el inferior



Posicionar la persiana en la posición deseada (cualquier posición entre el final de carrera inferior y el superior)

Pulsar el botón de STOP CUATRO veces

El motor confirmará la memorización del TERCER final de carrera con un movimiento en cada sentido

NOTA: Una vez memorizado el tercer final de carrera, para acceder desde cualquier posición, se debe pulsar el botón de Stop hasta que el motor comience a moverse (± 4 segundos). Si fuese necesario la modificación de este tercer punto de final de carrera, posicionar la persiana o toldo en el nuevo punto y pulsar 4 veces el botón STOP.

8-1 COPIA DE UN NUEVO EMISOR a través del emisor original



En el emisor ORIGINAL: Pulsar OCHO veces en el botón de programación P3 (situado en la parte trasera del emisor)

El motor indicará que está preparado para recibir a un nuevo emisor realizando un ligero movimiento en cada sentido

En un emisor NUEVO: Inmediatamente, pulsar UNA vez en el botón de programación P3 (situado en la parte trasera del emisor)

El motor confirmará el reconocimiento del nuevo emisor, con un movimiento en cada sentido

8-2 COPIA DE UN NUEVO EMISOR a través de un corte de corriente OFF/ON



Conectar el motor a la corriente eléctrica 230V-50Hz Posicionar el Interruptor en posición On

El motor realiza un leve movimiento en cada sentido, indicando que está listo para reconocer el primer emisor

En un emisor nuevo: Inmediatamente, pulsar UNA vez en el botón de programación P3

El motor confirmará el reconocimiento del nuevo emisor, con un movimiento en cada sentido

NOTA: se debe conectar únicamente un motor a la corriente eléctrica o, al menos, asegurarse que el OFF/ON se realiza únicamente sobre el motor que queremos programar el emisor.

8-3 COPIA DE UN NUEVO EMISOR a través del botón situado en la cabeza del motor



Con el motor conectado a corriente, pulsar (y soltar) UNA vez el botón situado en la cabeza del motor

El motor realiza un leve movimiento en cada sentido, indicando que está listo para reconocer el primer emisor

En un emisor NUEVO: Inmediatamente, pulsar UNA vez en el botón de programación P3 (situado en la parte trasera del emisor)

El motor confirmará el reconocimiento del nuevo emisor, con un movimiento en cada sentido

9 ELIMINACIÓN DE UN EMISOR



Pulsar SEIS veces en el botón de programación P3 (situado en la parte trasera del emisor)

Pulsar UNA vez el botón de SUBIDA

El motor confirmará la cancelación del emisor con un movimiento en cada sentido

10-1 ACTIVACIÓN DE LA FUNCIÓN HOMBRE PRESENTE (PUNTO A PUNTO) para persianas venecianas y persianas orientables



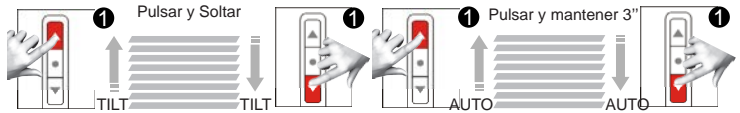
Pulsar DOS veces el botón de programación P3 (situado en la parte trasera del emisor)

Inmediatamente, pulsar UNA vez el botón de SUBIDA

El motor confirmará la activación de la función punto a punto con un leve movimiento

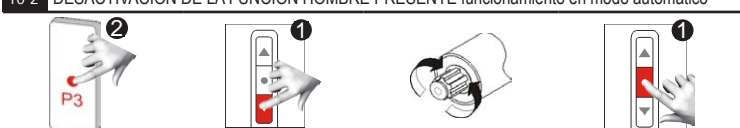
NOTA: es recomendable pulsar UNA vez el botón de STOP, para salir de programación

NOTA: cuando esta función está habilitada, el motor funciona paso a paso u hombre presente, para conseguir la orientación deseada de las lamas. Si se desea subir o bajar la veneciana o la persiana, pulsar y mantener pulsada la manobra (subida o bajada) hasta que la persiana comience a moverse



NOTA: Una vez que hemos subido o bajado la persiana en automático, para volver a la función TILT, debemos pulsar 1 vez el botón Stop. De este modo queda habilitada de nuevo la función TILT instantáneamente.

10-2 DESACTIVACIÓN DE LA FUNCIÓN HOMBRE PRESENTE funcionamiento en modo automático



Pulsar DOS veces el botón de programación P3 (situado en la parte trasera del emisor)

Inmediatamente, pulsar UNA vez el botón de BAJADA

El motor confirmará la desactivación de la función punto a punto con un leve movimiento

NOTA: es recomendable pulsar UNA vez el botón de STOP, para salir de programación



JE50R4SH_esp_ver.03022012 - persianas enrollables