



1-1 INTRODUCCIÓN, INSTRUCCIONES DE USO Y SEGURIDAD PARA LA INSTALACIÓN

El receptor RECMAD02, se ha desarrollado para la sustitución de un interruptor estándar, instalado con un motor electromecánico y adaptar este último al sistema radio eRS4, de forma sencilla, rápida y limpia. Además el receptor cuenta con un pulsador integrado. Su instalación se realiza desde la antigua caja del interruptor, sin necesidad de abrir el cajón de la persiana o acceder al toldo, con el ahorro de tiempo y molestias que ello conlleva.

- Dispone de la función TILT, para su uso con venecianas.
- Frecuencia 433.92 MHz. Compatible con otros productos eRS4.
- Para motores tubulares de hasta 400 W.
- Autoaprendimiento del primer emisor al conectar a la corriente. El resto de emisores se pueden memorizar, sin necesidad de manipular el receptor.
- Puede memorizar un máximo de 15 emisores.
- Posibilidad de conexión de pulsador exterior.
- Regleta de conexión interna, para facilitar la instalación del motor y la corriente eléctrica.

Estimado cliente, le rogamos que lea con cuidado los siguientes consejos, destinados a garantizar el correcto funcionamiento del motor y la seguridad de las personas

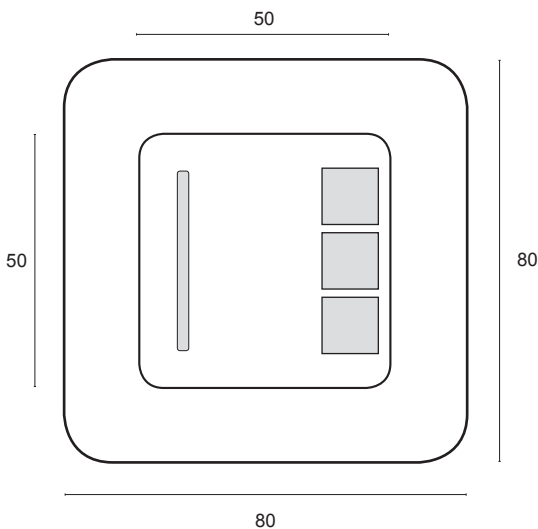
- No permitir nunca a los niños jugar con interruptores u otros dispositivos de control.
- Si el cable de alimentación del aparato está perjudicado,
- tiene que ser reemplazado sólo por un despacho de reparación reconocido por el fabricante, en cuanto son necesarios utensilios particulares. En caso contrario la garantía dejará de tener validez.
- El receptor tiene tensión eléctrica. Mantener alejado del agua.

LA INSTALACIÓN INCORRECTA DEL RECEPTOR PUEDE CAUSAR LESIONES GRAVES LEER LAS INSTRUCCIONES ANTES DE SU INSTALACIÓN

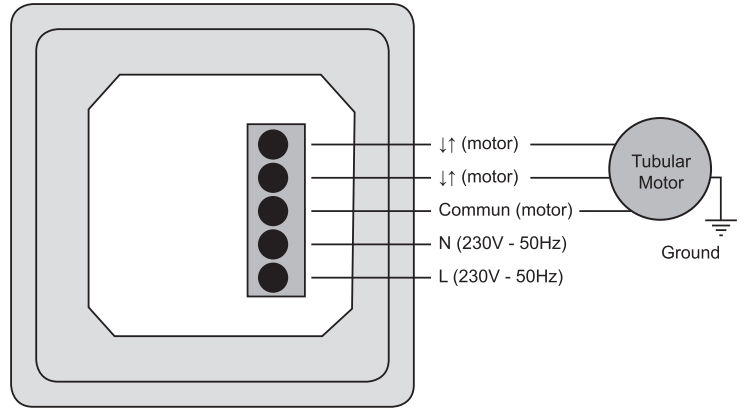
1-2 CARACTERÍSTICAS PRINCIPALES

Product Code	RECMAD02
Frequency	433.92 MHz - Rolling Code
Average range	200m free field; 20 ~ 35 m indoor
Compatibility	eRS4
Power supply	250 V ~ 50 Hz
Max. motor power	400 W
Operatin time	-20°C ~ +60°C
Protection rating	IP30
Package quantity (pcs)	1 / 10
Dimensions (mm)	80 x 80 x 50
Certification - Warranty	

1-3 DIMENSIONES

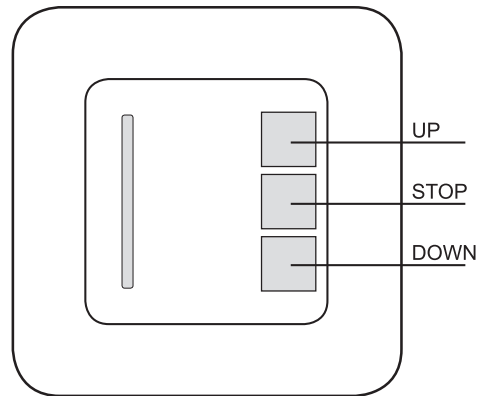


1-4 CONEXIONES ELÉCTRICAS



↓↑ Negro o Marrón (cable del motor): rotación del motor en un sentido
 ↓↑ Marrón o Negro (cable del motor): rotación del motor en sentido opuesto
 COMUN: Azul (cable del motor)
 N: Neutro (alimentación)
 L: Fase (alimentación)
 Nota: la conexión a tierra del motor, debe ser conectada directamente a la protección de la vivienda

1-5 PANEL FRONTAL DEL RECEPTOR: BOTONES DE MANIOBRA



2-1 PROGRAMACIÓN PRIMER EMISOR a través de un corte de corriente OFF/ON

Conectar el receptor a la corriente eléctrica 230V-50Hz
 Posicionar el Interruptor en posición On

El receptor/motor realiza un leve movimiento en cada sentido, indicando que está listo para reconocer el primer emisor

Antes de 8 segundos, pulsar UNA vez en el botón de programación P3 (situado en la parte trasera del emisor)

El receptor/motor confirmará que ha reconocido el primer emisor, realizando un leve movimiento en cada sentido

NOTA: se debe conectar únicamente un receptor a la corriente eléctrica o, al menos, asegurarse que el OFF/ON se realiza únicamente sobre el receptor que queremos programar el emisor.

2-2 PROGRAMACIÓN PRIMER EMISOR a través del botón de STOP del receptor

Con el receptor conectado en corriente: En los botones del frontal del receptor, pulsar UNA vez el botón de STOP, manteniendo la pulsación por TRES segundos

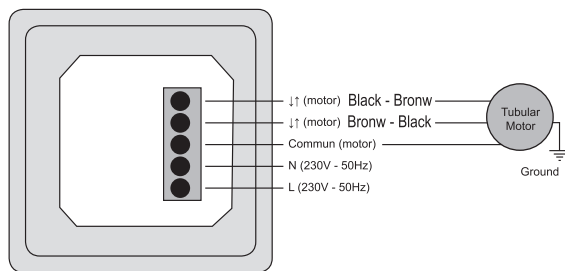
El receptor/motor realiza un leve movimiento en cada sentido, indicando que está listo para reconocer el primer emisor

Antes de 8 segundos, pulsar UNA vez en el botón de programación P3 (situado en la parte trasera del emisor)

El receptor/motor confirmará que ha reconocido el primer emisor, realizando un leve movimiento en cada sentido

3-1 CORRESPONDENCIA ENTRE BOTONES DEL EMISOR Y EL MOVIMIENTO DE MOTOR a través de los hilos de manobra del motor

Verificar que las maniobras del motor se corresponden con los botones de subida y bajada en el emisor. Si estas no se corresponden, puede intercambiar la posición de los hilos marrón y negro (maniobras del motor) en la regleta de conexión del receptor



3-2 CORRESPONDENCIA ENTRE BOTONES DEL EMISOR Y EL MOVIMIENTO DE MOTOR

Verificar que las maniobras del motor se corresponden con los botones de subida y bajada en el emisor. Si estas no se corresponden, proceder de la siguiente manera



Pulsar SEIS veces el botón de programación P3 (situado en la parte trasera del emisor)



Inmediatamente, pulsar UNA vez en el botón de BAJADA



El receptor/motor verificará la maniobra, con un leve movimiento en cada sentido



NOTA: es recomendable pulsar UNA vez el botón de STOP, para salir de programación

4-1 COPIA DE UN NUEVO EMISOR a través del emisor original



En el emisor ORIGINAL: Pulsar OCHO veces en el botón de programación P3 (situado en la parte trasera del emisor)



El receptor/motor indicará que está preparado para recibir a un nuevo emisor realizando un ligero movimiento en cada sentido

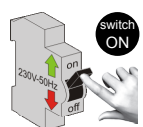


En un emisor NUEVO: Inmediatamente, pulsar UNA vez en el botón de programación P3 (situado en la parte trasera del emisor)



El receptor/motor confirmará el reconocimiento del nuevo emisor, con un movimiento en cada sentido

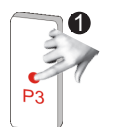
4-2 COPIA DE UN NUEVO EMISOR a través de un corte de corriente OFF/ON



Conectar el receptor a la corriente eléctrica 230V-50Hz. Posicionar el Interruptor en posición On



El receptor/motor realiza un leve movimiento en cada sentido, indicando que está listo para reconocer el primer emisor



En un emisor nuevo: Inmediatamente, pulsar UNA vez en el botón de programación P3



El receptor/motor confirmará el reconocimiento del nuevo emisor, con un movimiento en cada sentido

NOTA: se debe conectar únicamente un receptor a la corriente eléctrica o, al menos, asegurarse que el OFF/ON se realiza únicamente sobre el receptor que queremos programar el emisor.

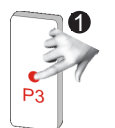
4-3 COPIA DE UN NUEVO EMISOR a través del botón de STOP del receptor



Con el receptor conectado en corriente: En los botones del frontal del receptor, pulsar UNA vez el botón de STOP, manteniendo la pulsación por TRES segundos



El receptor/motor realiza un leve movimiento en cada sentido, indicando que está listo para reconocer el primer emisor



En un emisor nuevo: Inmediatamente, pulsar UNA vez en el botón de programación P3



El receptor/motor confirmará el reconocimiento del nuevo emisor, con un movimiento en cada sentido

5-1 ELIMINACIÓN DE UN EMISOR



Pulsar SEIS veces en el botón de programación P3 (situado en la parte trasera del emisor)

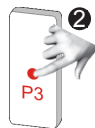


Pulsar UNA vez el botón de SUBIDA



El receptor/motor confirmará la cancelación del emisor con un movimiento en cada sentido

6-1 ACTIVACIÓN DE LA FUNCIÓN HOMBRE PRESENTE (PUNTO A PUNTO) para persianas venecianas y persianas orientables



Pulsar DOS veces el botón de programación P3 (situado en la parte trasera del emisor)



Inmediatamente, pulsar UNA vez el botón de SUBIDA



El receptor/motor confirmará la activación de la función punto a punto con un leve movimiento



NOTA: es recomendable pulsar UNA vez el botón de STOP, para salir de programación

NOTA: cuando esta función está habilitada, el motor funciona paso a paso u hombre presente, para conseguir la orientación deseada de las lamas. Si se desea subir o bajar la veneciana o la persiana, pulsar y mantener pulsada la maniobra (subida o bajada) hasta que la persiana comience a moverse



NOTA: Una vez que hemos subido o bajado la persiana en automático, para volver a la función TILT, debemos pulsar 1 vez el botón Stop. De este modo queda habilitada de nuevo la función TILT instantáneamente.

6-2 DESACTIVACIÓN DE LA FUNCIÓN HOMBRE PRESENTE funcionamiento en modo automático



Pulsar DOS veces el botón de programación P3 (situado en la parte trasera del emisor)



Inmediatamente, pulsar UNA vez el botón de BAJADA



El receptor/motor confirmará la desactivación de la función punto a punto con un leve movimiento



NOTA: es recomendable pulsar UNA vez el botón de STOP, para salir de programación

